

Architecture Le Palais des sports, « un projet passion »

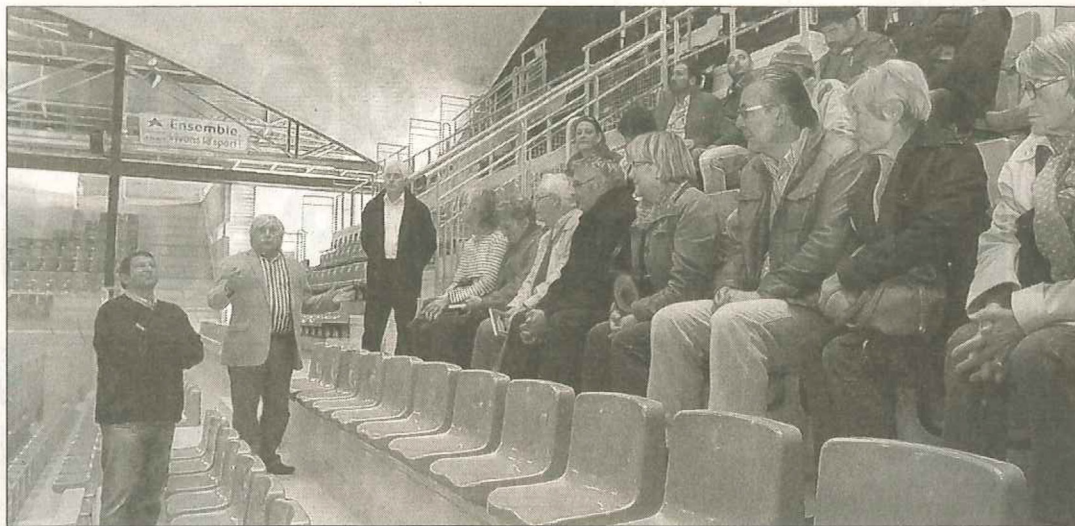
Dans le cadre des Journées de l'architecture, Gilbert Buttazzoni a guidé hier une visite du Palais des sports, qu'il a contribué à redessiner à la fin des années 1990, en tant qu'adjoint au maire.

La cinquième et dernière des « Visites autour de midi » proposées cette semaine à Mulhouse dans le cadre des Journées de l'architecture a conduit hier les participants — une vingtaine de personnes — dans les arcanes du Palais des sports. Avec un guide qui connaît la maison comme sa poche : le conseiller général et conseiller municipal Gilbert Buttazzoni, qui fut adjoint au maire en charge du sport de 1990 à 2003 et a supervisé à ce titre la réalisation de l'équipement actuel, édifié sur les bases du bâtiment initial inauguré en 1958.

Une voûte en béton remarquable

Confié au cabinet d'architecture mulhousien Morin, ce nouveau Palais des sports a été inauguré en 2001. « Ça a été un projet passion. D'ordinaire, pour mener à bien un projet de cette dimension, il faut dix à douze ans. Là, il ne s'est écoulé que trois ans entre le moment où on a dit "On va le faire" et l'inauguration. Pour travailler aussi vite, il fallait des gens passionnés », a observé Gilbert Buttazzoni.

D'autant qu'il a fallu composer avec des imprévus : « On a découvert que la voûte de 1958 était flo-



La grande salle du palais des sports compte 3700 places assises.

Photo Dom Poirier

quée avec des produits à l'amiante. Ça nous a fait perdre une année. » Cette voûte surplombant la grande salle est remarquable : « C'est la première voûte en béton précontraint de cette dimension », souligne l' élu. « Elle est répertoriée dans des livres d'architecture un peu partout », complète Jean-Luc Cereja, le gestionnaire du Palais des sports.

La transformation du Palais des sports opérée entre 1997 et 2000 — une opération de 65 millions de francs — a porté la capacité de la grande salle de 1200 à 3700 places assises, expose Gilbert Buttazzoni. « Nous sommes le plus grand palais des sports en Alsace. »

Avant de quitter la salle principale, le guide livre diverses anecdotes, confiant par exemple sa déception face au faible développement des quatre arbres d'intérieur implantés en hauteur à chaque coin : « Ils sont restés un peu riquiqui... » Gilbert Buttazzoni conduit ensuite le groupe dans

la salle annexe, créée dans le cadre de la transformation du palais et dotée de 350 places assises pour les spectateurs. Puis direction les endroits qui ne sont d'ordinaire pas accessibles au grand public : salle de musculation (« la salle de torture ! », plaisante Jean-Luc Cereja) ; vestiaires ; local du contrôle antidopage (qui sert aussi de local médical) ; salle vidéo ; tribune réservée à la presse...

On est venu surtout pour les coulisses !

« Vous voulez voir aussi la partie technique ? », demande Jean-Luc Cereja. Acquiescement général. « On est venu pour tout voir et surtout les coulisses ! », s'exclame un visiteur. Alors en avant pour le local ventilation puis la chaufferie (le palais est chauffé au gaz), où l'architecte Alexandre Da Silva, qui coordonne l'organisation des Journées de l'architecture à Mul-

house, attire l'attention du groupe sur l'esthétique du réseau de conduites qui part desservir le bâtiment : « C'est magnifique, c'est Beaubourg ! Aujourd'hui, les chaufferies, ce sont des œuvres d'art », lance-t-il.

Après un petit tour du côté des loges VIP (« une source de revenus pour les clubs », note Gilbert Buttazzoni), la visite se conclut autour d'un verre de l'amitié qui referme aussi cette semaine de « Visites autour de midi ». Une initiative plébiscitée par les participants d'hier, dont beaucoup ont profité de bien d'autres rendez-vous au fil des jours précédents. « C'est à refaire », plaide une dame. « Oh oui, c'était super ! », renchérit un voisin. Alexandre Da Silva les rassure : même s'il n'est pas si facile que ça de trouver des personnalités partantes pour guider une visite de leurs endroits mulhousiens préférés, confie l'architecte, rendez-vous l'an prochain.

FF

Santé Un « jardin citoyen » pour l'accueil de jour de l'APF

Grâce au concours du Cine de Lutterbach et de l'association AJC68, l'accueil de jour La Chrysalide, de l'APF, dispose depuis peu d'un coin jardin, apte à accueillir divers ateliers pratiques. Il a été inauguré mercredi dernier.

Wojdylak et Xavier Schwartz (tous deux usagers des lieux) puis réalisés conformément à leurs plans par des jeunes du quartier Vauban Neppert ; deux bacs pile à la hauteur idéale pour une personne en fauteuil ; deux bacs, enfin, dans lesquels prospèrent courges, fraises et autres tomates depuis le printemps dernier... Coût global : 1421 €.

À la rencontre des habitants

« Ce jardin, c'était une envie qui revenait régulièrement parmi nos usagers, qui ne peuvent pas forcément jardiner ailleurs, résume la directrice des lieux, Emmanuelle Sift-Thietard. Et les séances d'initiation au jardinage assurées toutes les deux semaines par des animatrices du Cine attirent plusieurs de nos usagers. Mais il s'agit aussi de contribuer à la mise en place d'une véritable dynamique de rencontre avec les habitants du quartier. »

Pas jardiniers, mais décidément férus d'informatique, François et Xavier fourbissent déjà leurs plans pour étoffer le jardin. « Mais ce coup-ci, on dessinera un bac en L et un autre de forme hexagonale », précise François. Chiche ?

E.D.



Le jardin ne compte pour l'heure que deux grands bacs réalisés sur mesure, mais d'autres devraient bientôt suivre.

Photo Christophe Schmitt